

Vánoční slovo starosty

Vánoční slovo by nemělo být příliš pracovní a nemělo by být dlouhé. V předvečer Vánoc už každý toužíme po věcech příjemných, přejeme si navzájem radost a pokoj a také sami po radosti a pokoji toužíme.

Poslední letošní číslo TN je zároveň poslední číslo, které pro nás tiskne tiskárna Bethania.

Chtěl bych firmě Bethania poděkovat za dosavadní dlouholeté služby. Dík patří především majiteli firmy panu Mgr. Václavu Štaudovi, který využil svých zkušeností z praxe profesionálního novináře a významnou měrou se zasloužil o dnešní obsahovou úroveň, jazykovou kulturu, strukturu i grafickou podobu TN - zásadního zdroje aktuálních informací o městě. Od nového roku bude pro nás TN tisknout firma Reakce. Kromě drobných grafických změn zatím nechystáme zásadní změnu struktury uspořádání, formátu či obsahu.

Tyto řádky píši pod vlivem zážitků z prvního adventního týdne, který začal hned třemi povedenými akcemi, které bych si dovolil označit názvem "Tišnov sobě". Všechny tři zasluhují pochvalu a poděkování.

První dík patří zpěvákům - koledníčkům ze ZŠ 28. října, kteří "rozsvítili" svým vystoupením vánoční strom na náměstí. Druhé poděkování patří Michalu Konečnému, který mravenčím úsilím ze starých archivních materiálů připravil knihu "Kopíř korespondence obecní rady, Pamětní knihu městečka Tišnova". Křest této publikace proběhl právě při výše zmíněné adventní akci. Můj třetí dík posílám sólistům, sboru a orchestru ZUŠ, kteří v kostele sv. Václava předvedli nádherné adventní pásmo zpěvu a mluveného slova. Adventní poselství Zdeňka Vašíčka bylo krásným úvodem do předvánočního času.

Na závěr mi dovoluje jménem svým i jménem zastupitelstva města popřát vám všem radostné a pokojné prožití vánočních svátků a vánoční pohodu i do všedních dnů roku 2008.

Váš

Ing. František Svoboda

Jednalo zastupitelstvo

Zastupitelstvo města Tišnova se 29. listopadu 2007 setkalo na svém zasedání 8/2007 a na závěr jednání přijalo toto usnesení:

ZM schvaluje:

1. Program jednání, předložený starostou města Tišnova Ing. Františkem Svobodou.
2. Žádost TJ Sokol Tišnov o prodloužení lhůty pro čerpání investičního příspěvku na rekonstrukci hřiště u sokolovny do 30. 6. 2008.
3. Přijetí dotace z rozpočtu Jihomoravského kraje ve výši 200 000 Kč na vybudování dětského hřiště na ulici Dlouhé v Tišnově.
4. Přijetí dotace od Ministerstva financí ve výši 50 000 Kč pro zabezpečení technických podmínek provozovatelů kontaktních míst veřejné správy Czech POINT.
5. Přijetí dotace z rozpočtu Jihomoravského kraje ve výši 30 592 Kč na činnost Sboru dobrovolných hasičů.

6. Přijetí dotace od Ministerstva práce a sociálních věcí ve výši 302 000 tis. Kč na výplatu příspěvku na péči oprávněným osobám.
7. Přijetí dotace od Ministerstva práce a sociálních věcí ve výši 400 000 Kč na poskytování sociálních služeb.
8. Dodatek č. 1 ke Smlouvě o poskytnutí investičního příspěvku č. 4/2007 ve výši 216 000 Kč, uzavřený mezi městem Tišnovem a Svazkem vodovodů a kanalizací Tišnovsko.
9. Snížení příspěvku na provoz v roce 2007 pro ZŠ 28. října o 300 000 Kč a pro ZŠ Smíškova o 200 000 Kč z důvodu nižší spotřeby tepla.
10. Přijetí dotace od úřadu práce ve výši 175 000 Kč na aktivní politiku zaměstnanosti - veřejné prospěšné práce.
11. Rozpočtová opatření města Tišnova č. 16/2007 ke dni 30. 11. 2007 dle předloženého návrhu.
12. Poskytnutí finančního příspěvku Poradně pro rodinu, manželství a dítě, okres Brno-venkov, příspěvkové organizaci se sídlem Opuštěná 9/4, Brno, jejímž zřizovatelem je město Šlapanice, ve výši 42.553 Kč. Současně ZM schvaluje smlouvu mezi městem Tišnovem a Poradnou pro rodinu, manželství a dítě na poskytnutí výše uvedeného příspěvku dle předloženého návrhu.
13. Poskytnutí příspěvku obci Štěpánovice ve výši 100 000 Kč na projektovou dokumentaci pro územní řízení akce cyklostezka Tišnov - Štěpánovice.
14. Plán práce RM a ZM na rok 2008.
15. Uzavření Smlouvy o uzavření budoucí kupní smlouvy na odkoupení pozemků, komunikací a veřejného osvětlení po jejich realizaci v ulici Marie Pavlíkové, uzavření mezi městem Tišnovem a společností Němec Jiří stavitel s.r.o., se sídlem v Brně dle předloženého návrhu.
16. Rozpočet města Tišnova na rok 2008.
17. Rozpočtový výhled města Tišnova na období let 2009 - 2013.
18. Plán investičních akcí města Tišnova na rok 2008.
19. Užší výběr žadatelů o byt na I. pololetí 2008.
20. Uzavření dokumentu "Uznání dluhu a dohoda o splátkách" s paní Růženu Pavlíčkovou, bytem Tišnov, po měsíční splátce 1000 Kč počínaje měsícem prosincem 2007.
21. Směnu částí pozemků v k. ú. Tišnov: část parc. č. 658/1 o výměře 169 m² ve vlastnictví Jitky Rašovské, bytem Tišnov, za část parc. č. 653 o výměře 169 m² ve vlastnictví města Tišnova.
22. Směnu částí pozemků v k. ú. Tišnov: část parc. č. 659/1 o výměře 299 m² ve vlastnictví manželů Jana a Věry Pokorných, bytem Železná, za část parc. č. 653 o výměře cca 299 m² ve vlastnictví města Tišnova.
23. Směnu částí pozemků v k. ú. Tišnov: část parc. č. 658/2 o výměře 100 m² ve vlastnictví Pavla Prose, bytem Tišnov, za část parc. č. 653 o výměře 258 m² ve vlastnictví města Tišnova. Rozdíl ve výměře směřovaných částí pozemků doplatí kupující částkou ve výši 39 500 Kč, tj. 250 Kč/m². (250 Kč/m² je kupní cena, za kterou město Tišnov pozemek parc. č. 653 v letošním roce nabylo do svého vlastnictví).
24. Prodej pozemku v k.ú. Tišnov parc. č. st. 1556/1 o výměře 67 m² Ing. Romanu Nagyovi, bytem Tišnov, za kupní cenu ve výši 800 Kč/m² + úhradu nákladů spojených s prodejem a daně z převodu nemovitostí.
25. Odkoupení pozemků v k.ú. Tišnov parc. č. 2466/223 o vým. 22 m², parc. č. 2466/227 o výměře 11 m², parc. č. 2466/431 o výměře 2 000 m², parc. č. 2466/424 o výměře 19 m² a parc. č. 2466/434 o výměře 4 m² ve vlastnictví společnosti Němec Jiří

- stavitel s.r.o., se sídlem v Brně za kupní cenu ve výši 921 088 Kč.
26. Odkoupení části pozemku parc. č. 2466/268, podle GP nově označené 2466/432 o výměře 197 m² a pozemek parc. č. 2466/396 o výměře 26 m² ve vlastnictví Jiřího a Marie Němcových, bytem Tišnov, za kupní cenu ve výši 104 384 Kč.
 27. Odkoupení části pozemku parc. č. 2466/274, podle GP nově označené parc. č. 2466/433 o výměře 363 m² ve vlastnictví Jiřího Němce, bytem Tišnov, za kupní cenu ve výši 162 624 Kč.
 28. Odkoupení pozemku v k.ú. Tišnov parc. č. 662/2 o výměře 562 m² ve vlastnictví Dobromily Quittové a Marie Schwarzerové, obě bytem Tišnov, za kupní cenu ve výši 300 Kč/m².
 29. Podmínky odkoupení pozemku parc. č. 662/2 v k.ú. Tišnov:
 - Kupující město Tišnov se zavazuje využít pozemek parc. č. 662/2 nebo jeho část pro účely výstavby zdroje na výrobu tepla s tím, že výstavba tohoto zdroje bude zahájena nejpozději do 31. 12. 2015.
 - Pro případ nesplnění závazku města Tišnova, uvedeného v předchozím odstavci, sjednávají smluvní strany právo prodávajících odstoupit od této kupní smlouvy.
 - Odstoupením od smlouvy se tato ruší v celém rozsahu.
 - Pro případ následného prodeje pozemku parc. č. 662/2 nebo jeho částí do vlastnictví jiného subjektu zavazuje se město Tišnov zaplatit prodávajícím Dobromile Quittové a Marii Schwarzerové případný rozdíl mezi kupní cenou stanovenou ve výši 300 Kč/m² a kupní cenou, za kterou bude budoucí prodej realizován.
 30. Prodej části pozemku v k.ú. Pejškov u Tišnova, parc. č. 166/4 o výměře 1 822 m² společnosti SILLY, a.s., se sídlem ve Vohančicích, za kupní cenu 35 Kč/m² + úhradu nákladů spojených s prodejem a daně z převodu nemovitostí. V kupní smlouvě bude zřízeno předkupní právo města Tišnova k pozemku parc. č. 166/4 za kupní cenu 35 Kč/m².
 31. Uzavření smlouvy o uzavření budoucí směnné smlouvy mezi městem Tišnovem a společností RAPO BRNO, s.r.o., se sídlem v Tišnově, ohledně budoucí směny částí pozemků v k.ú. Tišnov, parc. č. 2354/1 o výměře cca 450 m² ve vlastnictví města Tišnova za část parc. č. 1601/85 o výměře cca 170 m² ve vlastnictví společnosti RAPO BRNO, s.r.o., se sídlem v Tišnově. Výměry směňovaných částí pozemků budou upřesněny po vyhotovení GP. Rozdíl ve výměře směňovaných částí doplatí společnost RAPO BRNO, s.r.o., částkou ve výši 300 Kč/m².
 32. Odstoupení města Tišnova od smlouvy o uzavření budoucí kupní smlouvy uzavřené dne 8. 12. 2006 mezi městem Tišnovem na jedné straně a Ing. Oldřichem Břeněm, bytem Brno, Ing. Janou Břeňovou, bytem Brno, MVDr. Františkou Kuchařovou, bytem Jihlava, a Marií Valoškovou, bytem Brno, na straně druhé.
 33. Koncepti oblasti vzdělávání města Tišnova.

ZM neschvaluje:

1. Prodej zbývající části pozemku v k.ú. Tišnov parc. č. 653 Pavlu Prosovi, bytem Tišnov, Jitce Rašovské, bytem Tišnov, a manželům Janu a Věře Pokorným, bytem Železná.
2. Prodej částí pozemku v k.ú. Tišnov parc. č. 2375/4 o výměře 15 m² Miroslavu Krejčímu, bytem Tišnov.

ZM pověřuje RM:

1. V souladu s § 102, odst. 2, písm. a) zákona č. 128/2000 Sb. v případě přijetí dotace do 31. 12. 2007 provádět příslušná rozpočtová opatření.
2. Zahájit jednání s provozovatelem integrovaného dopravního systému Jihomorav-

ského kraje ve věci zajištění nočního spojení s městem Brnem s možným využitím prodloužené noční linky č. 91.

ZM doporučuje RM zvážit:

Možnost zřídit na MěÚ Tišnov funkční místo - pracovník pro dotaci. Termín: 31. 3. 2008.

ZM bere na vědomí:

1. Zprávu o činnosti Rady města Tišnova do 22. 11. 2007.
2. Zprávu o hospodaření města Tišnova k 30. 9. 2007.
3. Zápis ze schůze finančního výboru č. 6/2007 ze dne 29. 10. 2007.
4. Zápis ze schůze finančního výboru č. 7/2007 ze dne 21. 11. 2007.
5. Plán kulturních a společenských akcí na rok 2008.
6. Zápis ze schůze kontrolního výboru č. 7/2007 ze dne 11. 10. 2007.
7. Zápis ze schůze výboru pro komunitní plánování sociálních služeb ze dne 19. 9. 2007.
8. Zápis ze schůze výboru pro komunitní plánování sociálních služeb ze dne 17. 10. 2007.
9. Zápis ze schůze výboru pro komunitní plánování sociálních služeb ze dne 14. 11. 2007.

ZM ukládá RM:

1. Připravit varianty modelu financování řešení nadstavby ZŠ Tišnov na ulici Smíškově v termínu do 31. 3. 2008.
2. Zahájit jednání s provozovatelem Integrovaného dopravního systému Jihomoravského kraje ve věci zajištění nočního spojení s městem Brnem s možným využitím prodloužené noční linky č. 91.

Ing. František Svoboda,
starosta města Tišnova

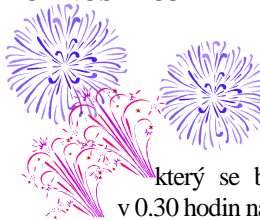
Zdeněk Melkes,
1. místostarosta

Radnice informuje

Upozorňujeme všechny občany na změny úředních hodin na MěÚ v období vánočních svátků:

čtvrtek 27.12. 8 - 11.30 12.30 - 17 hod
pátek 28.12. 8 - 12 hod.
pondělí 31.12. ÚŘAD UZAVŘEN

OHŇOSTROJ



Město Tišnov zve všechny občany na tradiční **NOVOROČNÍ OHŇOSTROJ**, který se bude konat 1. 1. 2008 v 0.30 hodin na náměstí v Tišnově.

Oznamuji občanům, že na Štědrý den, 24. 12., budou tišnovské hřbitovy veřejnosti zpřístupněny až do 24 hodin. V ostatní dny v zimním období jsou uzavírány v 18 hodin. Klidné prožití vánočních svátků přeje odbor správy majetku a investic. **E. Zavřelová**

K opravě náměstí 28. října

Rekonstrukce inženýrských sítí a následná úprava povrchů náměstí 28. října byla zahájena v prvním týdnu měsíce srpna letošního roku. Dodavatelem stavby se stala akciová společnost COOPTEL Brno, která městu Tišnovu podala nejvýhodnější nabídku.

Celkové investiční náklady vynaložené na její přípravu a realizaci činí cca 7,8 mil. Kč. V příštím roce se v jarních měsících dokončí úpravy okolí Památníku legionářů, které z důvodu vegetačního klidu nebylo možné provést v zimních měsících. Náklady těchto sadových úprav jsou rozpočtovány na částku 1,2 mil. korun. Stísněné poměry staveniště, překvapení při "objevu" vedení plynovodu v blízkosti kanalizace naprosto v rozporu se zakreslenou dokumentací i příslušnými normami a ná-

ročnost prováděných přeložek inženýrských sítí způsobily posun termínu dokončení díla na měsíc listopad.

Na stavbu byla poskytnuta dotace Ministerstvem financí ČR ve výši 5,0 mil. Kč. Děkujeme vlastníkům přilehlých nemovitostí za trpělivost při řešení problémů se zajištěním jejich přístupu do objektů a omlouváme se i za další problémy, které jim realizací stavby vznikly. Věříme, že po dokončení celkových úprav náměstí bude tato lokalita místem sloužícím veřejnosti.



Ing. F. Šanca,

odbor správy majetku a investic

Foto Ing. Zuzana Brzobohatá

Žádáme všechny inzerenty, kteří chtějí inzerovat v prvním čísle TN roku 2008, aby během prosince zaslali objednávky písemně nebo objednávky faxem (č. 549 439 857) a zpracovanou inzerci paní Š. Kubátové (uzávěrka inzerce pro TN 1/2008 je 4.1.2008).

Termíny pro poslední příjem textů a inzerce, a termíny, kdy vychází TN v roce 2008.

Číslo TN	Poslední příjem inzerce do 17.00 hod.	TN vychází
Č. 1	7. 1. 2008	16. 1. 2008
Č. 2	21. 1. 2008	30. 1. 2008
Č. 3	4. 2. 2008	13. 2. 2008
Č. 4	18. 2. 2008	27. 2. 2008
Č. 5	3. 3. 2008	12. 3. 2008
Č. 6	17. 3. 2008	26. 3. 2008
Č. 7	31. 3. 2008	9. 4. 2008
Č. 8	21. 4. 2008	30. 4. 2008
Č. 9	5. 5. 2008	14. 5. 2008
Č. 10	19. 5. 2008	28. 5. 2008
Č. 11	2. 6. 2008	11. 6. 2008
Č. 12	16. 6. 2008	25. 6. 2008
Č. 13	30. 6. 2008	9. 7. 2008
Č. 14	18. 8. 2008	27. 8. 2008
Č. 15	1. 9. 2008	10. 9. 2008
Č. 16	15. 9. 2008	24. 9. 2008

Č. 17.	6.10. 2008	15.10.2008
Č. 18.	20.10. 2008	30.10.2008
Č. 19.	3.11. 2008	12.11.2008
Č. 20	18.11. 2008	26.11.2008
Č. 21	8.12. 2008	17.12.2008

CENÍK INZERCE V TIŠNOVSKÝCH NOVINÁCH

Platný od 1.1.2008

Inzerce řádková - zveřejnění

(šířka řádky vždy 6 cm, 1 řádek obsahuje max. 37 písmen vč. mezer)

Cena

1 řádku	50 Kč	
2 řádky	75 Kč	
3 řádky	100 Kč	
4 řádky	125 Kč	
5 řádků	150 Kč	
6 řádků	175 Kč = výška asi 2,5	
7 řádků	200 Kč = výška asi 2,8	
Inzerce plošná (1 cm ² - 12 Kč) - zveřejnění		
3 x 6 cm	216 Kč	
4 x 6 cm	288 Kč	
5 x 6 cm	360 Kč	
6 x 6 cm	432 Kč	
1/4 strany	8,7 x 6 cm	630 Kč
1/2 strany	8,8 x 12,5 cm	1 310 Kč
celá strana	17,5 x 12,5 cm	2 620 Kč

Při opakované inzerci je každé páté zveřejnění inzerátu zdarma.

Grafické zpracování inzerce

provádí Reakce s.r.o. na žádost zadavatele inzerce. Cena se stanoví individuálně dohodou.

Cena zhotovení fotografie

pro tzv. "vzpomínku":

Zhotovený z kvalitní předlohy 80 Kč

Obrázek upravovaný, překreslovaný 160 Kč.

Vložení již vytištěného letáku

formátu A5 - 0,55 Kč/kus.

Při platbě na fakturu požadujeme písemnou objednávku s fakturační adresou vč. IČ, kterou můžete odeslat i faxem na číslo 549 439 857.

Príspevky, podněty a inzerci

Lze podávat denně tajemnici redakční rady Tišnovských novin Šárce Kubátové.

Kontakt:

Šárka Kubátová, odbor kultury a školství MěÚ Tišnov, nám. Míru 111, 666 19 Tišnov, tel.: 549 439 822,

e-mail: kubatova@tisnov-mesto.cz

Novinky v Integrovaném dopravním systému II

V minulém čísle jsme informovali o změnách v jízdních řádech a dnes vás chceme upozornit, že od 1. ledna 2008 dojde ke změně v tarifu IDS JMK.

Nový tarif IDS JMK si klade za cíl podpořit především pravidelné cestující veřejnou dopravou. Proto v oblasti předplatních jízdenek dochází pouze k minimálním změnám v cenách. Mírně narůstá cena měsíčních předplatních jízdenek, cena čtvrtletních a ročních jízdenek zůstává na dosavadní úrovni a cena ročních jízdenek vydaných pro dvě zóny klesá.

Cena jednorázových jízdenek se zvyšuje v řádu korun. Pokud cestující chtějí ušetřit a nezaplatit za jednorázové jízdné více než dosud, mohou si zakoupit univerzální jízdenku. Její cena se nemění.

Nový tarif IDS JMK pomůže mnohým cestujícím, kteří nemohli cestovat s jednou úsekovou jízdenkou a nevyplatila se jim ani jízdenka dvouzónová s platností 40 minut. Pro ně se zavádí nová jízdenka dvouúseková pro dva překrývající se úseky a to v jednorázové i předplatní formě.

Obyvatelé obcí starší 70 let a doprovod dětí do 3 let, dojíždějící z regionu pravidelně do Brna, mohou využít novou speciální měsíční předplatní jízdenku. Odpadne jim tak povinnost si označovat jednorázovou jízdenku při každé své cestě.

Nevyužité jednorázové jízdenky je nutné využít do 15. ledna 2008, po tomto datu není možné vyměnit ani vrátit. Cestující, kteří neznají přesný počet jízd, který do konce roku vykonají, si mohou zakoupit univerzální jízdenku, jejíž cena se nemění a která platí i po 15. lednu 2008.

POZOR:

* PRŮKAZKY PRO DOSPĚLÉ DLE STARÉHO VZORU (BEZ ČÁROVÉHO KÓDU) PLATÍ JEN DO 31. 12. 2007, JE NUTNÉ JE VYMĚNIT ZA NOVÉ.

* POKUD MÁTE DOMA ZÁSOBU JEDNORÁZOVÝCH JÍZDENEK DLE SOUČASNÉHO TARIFU, SPOTŘEBUJTE JE DO 15. LEDNA 2008. PO TOMTO DATU NENÍ MOŽNÉ JÍZDENKY VYMĚNIT ANI VRÁTIT!

* KUPTE SI PŘEDPLATNÍ JÍZDENKY JEŠTĚ DO 31. 12. 2007, PŘEDPRODEJ NA ČD A DPMB ZAČAL JIŽ 2. 12.!

Další informace najdete na webových stránkách www.idsjmk.cz.

Tabulka: **Nové ceny jednorázových jízdének**

jízdenka	počet zón	platnost	cena základní	zlevněná	ZTP a ZTP/P nepřestupní
nepřestupní	2	1 úsek	7,-	3,-	1,-
	3	2 úseky	12,-	6,-	3,-
	2	10 min./2 zastávky	10,-	5,-	2,-
přestupní	2	60 min.	15,-	7,-	3,-
	3	90 min.	21,-	10,-	5,-
	4	90 min.	26,-	13,-	6,-
	5	120 min.	32,-	16,-	8,-
	6	120 min.	37,-	18,-	9,-
	7	150 min.	43,-	21,-	10,-
	8	150 min.	48,-	24,-	12,-
	9	180 min.	54,-	27,-	13,-
	10	180 min.	59,-	29,-	14,-
		libovolný	180 min.	65,-	32,-
prodej u řidiče	2	60 min.	20,-	15,-	--
univerzální	dle označených polí		94,-	46,-	--
univerzální žakovská	dle označených polí		70,-	34,-	--

Betlémské světlo v Tišnově

Jako každý rok přivezou skauti i letos do ČR vánoční plamínek Betlémského světla. K předání Betlémského světla dojde v neděli 23. prosince 2007. Zapálit Betlémské světlo bude možno po všech mších v neděli 23. prosince. A po celý den bude k dispozici na faře v Tišnově.

Pro skauty je Betlémské světlo symbolem míru a přátelství. Vlakem ho rozvázejí po republice, aby se dostal do co nejvíce domácností. Plamen k nám tradičně poputuje z Vídně, kde ho rakouští skauti předají 16. prosince skautským delegacím z celé Evropy. Za ČR převezmou plamen ve vídeňské katedrále svatého Štěpána v 16.30 skauti z Brna.



Světélko zažehnuté v místě narození Ježíše Krista k nám letos dorazí již posedmnácté. Myšlenka šíření předvánočního pokoje a míru vznikla v Rakousku, odkud se rozšířila do pětadvaceti zemí světa. Tak byla založena novodobá vánoční tradice, která letos slaví své dvacáté výročí. Úplně poprvé plamínek přicestoval v roce 1986 letadlem do Lince, kde se stal součástí vánoční sbírky rakouského rozhlasu a televize na pomoc postiženým dětem. K nám se Světlo přátelství, jak byl betlémský plamen také nazván, dostalo po pádu čtyřicetileté komunistické vlády a v rukou brněnských skautů putuje v prosinci 1989 až pod sochu sv. Václava v Praze.

MěKS Tišnov zve:

13. prosinec v 19.30 hod., sál kina Svatka

Jakub Smolík

s doprovodnou skupinou.

Předprodej vstupenek v knihkupectví,

tel. 549 410 022.



26. prosince v 17.00 hod., kostel sv. Václava

Vánoční muzicírování

TiKO a jeho hostů

Martina Macko - soprán

Smíšený pěvecký sbor Svatopluk ze Žďáru
nad Sázavou, sbormistr Jan Lán

Tišnovský komorní orchestr pod vedením
Jaroslava Kolesy



NA MĚSÍC LEDEN PŘIPRAVUJEME:

23. ledna v 8.45 a 10 hod., sál kina Svatka

pořad pro MŠ a I. stupeň ZŠ

TETINY V ZIMĚ

Pořad písniček a říkánek vztahujících se k
zimě.



23. ledna v 19.30 hod., sál kina Svatka

SUPER GRAND

TRAVESTI SHOW

KRÁLOVNY NOCI

opět vystupují se zbrusu novým programem
a s novými členy z Prahy. Na mezinárodním
erotickeém veletrhu, konaném každým rokem
v Praze, získaly 3x po sobě titul "Nejlepší
travesti skupina ČR".

Účinkují v Maďarsku (zejména Budapešť),
Polsku a Slovensku (spolupráce s TV
Markíza). V jejich show můžete vidět známé
populární osobnosti jako je Helena
Vondráčková, mim Čejka, Monika Žídková,
Ivan Mládek, Luděk Sobota, Šárka Kubel-

ková, Petr Muk, Petr Nagy, Lucie Bílá,
Daniela Šinkorová a další.

Předprodej vstupenek v knihkupectví paní
Raškové, tel. 549 410 022.



30. ledna v 19.30 hod., velký sál MěKS

KONCERT SLOVA A HUDBY

NAŠE PANÍ BOŽENA NĚMCOVÁ

Stejnomenou básnickou sbírku F. Halase a
úryvky z Babičky B. Němcové

přednese Vladimír Matějček

klavírní skladby B. Smetany hraje Miroslav
Sekera.

VLADIMÍR MATĚJČEK

*1947 ve Vyškově. Absolvent náhodského
gymnasia a DAMU v Praze. Herec Divadla Za
branou (1968-72, 1990-93), Lyry Pragensis
(1972-88) a host činohry Národního divadla
(1998-2001). Scénárista, režisér, básník a pře-
kladatel. Má za sebou dlouhou řadu jevištní-
ních postav, recitačních a koncertních
vystoupení u nás i v zahraničí.

BEDŘICH SMETANA

(2. 3. 1824 - 12. 5. 1884)

se od svého mládí věnoval převážně klavírní
tvorbě. První dochovanou skladbičku, kvapík,
složil už ve svých osmi letech a potom přišla
dlouhá řada jednotlivých děl i klavírních cyklů.
Jeho opery začaly vznikat až v šedesátých
letech, stejně jako většina orchestrálních skla-
deb. Má vlast byla složena v letech 1874-9,
tedy už po skladatelově ohluchnutí (říjen
1874), podobně jako klavírní cyklus České
tance (1879). Smetana dokázal zhudebnit
česká národní témata takovým způsobem, že
se jeho hudba stala přínosem světovému
kulturnímu dědictví.

Narodil se v Litomyšli, gymnázium stu-
doval postupně v Jindřichově Hradci, v Jihla-
vě, v Havlíčkově Brodě, v Praze a Plzni.
Zemřel v Praze, pochován je na vyšehradském

Slavíně. Boženě Němcové (1820 - 1862) byl Smetana současníkem, věděli o sobě a vzájemně se ovlivňovali jak svou prací, tak svými životními postoji. Oba vlastně pracovali na jednom a tomtéž díle. Smetanova hudba věrně navozuje atmosféru doby, ve které Naše paní žila. Halasovy verše vyrůstají z jejich společného díla.

FRANTIŠEK HALAS

(3. 10. 1901 - 27. 10. 1949)

Jeden z našich nejvýznamnějších moderních básníků se narodil v Brně-Husovicích, zemřel v Praze, pochován je v Kunštátě na Českomoravské vrchovině. Básnickou sbírku Naše paní Božena Němcová napsal za války, v r. 1942. Skrze tuto statečnou ženu a výsostnou tvůrkyni, jasný i tragický symbol naší nejlidovější tradice, sahal pro posilu až k nejhlubším kořenům národního bytí. Sahal a dosáhl. A podal ten doušek živé vody každému, kdo dovede okusit. S paní Barunkou sblízuje Halase i to, jak brzy jim oběma dohořel plamen.

MIROSLAV SEKERA

* 1975 v Praze. Jeho talent objevila hudební pedagožka Z. Janžurová, když mu byly pouhé tři roky. Učil se potom současně hře na klavír i na housle. V šesti letech hrál malého Mozarta ve filmu "Amadeus" M. Formana. Později se rozhodl pro klavír a absolvoval pražskou konzervatoř ve třídě Evy Boguniové a HAMU v Praze u prof. Miroslava Langra. Laureát celostátní Soutěže F. Chopina v Mariánských Lázních 1992 - 1. cena. Laureát Soutěže konzervatoří České republiky v Pardubicích 1992 - 1. cena. V r. 1999 obdržel 1. cenu - stipendium Yamaha - v soutěži pořádané AMU v Praze. V r. 2000 získal 2. cenu na mezinárodní soutěži v Gaillardu (Francie). V r. 2002 zvítězil v mezinárodní soutěži J. Brahmsa v rakouském Portschachu. V posledních letech pravidelně koncertuje v USA.

22/2007 TIŠNOVSKÉ NOVINY 10

Jamborův dům - GALERIE

Brněnská 475, Tišnov, telefon 549 410 211.

Výstava obrazů, plastik a reliéfů Rudi Lorenze končí 10. ledna 2008. Otevřeno denně mimo pondělí 10 - 12 a 14 - 17 hodin, zavřeno 25. 12. a 1. 1. 2008.

Z DŮVODU REKONSTRUKCE ELEKTROINSTALACE BUDE GALERIE OD 11. DO 31. LEDNA UZAVŘENA.

Více na internetových stránkách

//www.mekstisnov.profitux.cz/

Maňáskové divadlo Ovečka

zve všechny předškolní děti i ty ostatní na vánoční představení

CO MI HVĚZDA VYPRÁVĚLA

- ve čtvrtek 20. 12. 2007 v 16 hodin v mateřském centru Studánka v Tišnově. Těší se na vás ovečka Bělka, pes Hafik, lesní skřítkové, hvězdička a další kamarádi.

Vánoční příběh v živých obrazech

Náměstí Míru Tišnov, čtvrtek 27. 12. 2007 v 17 hodin. Srdečně zvou pořadatelé: Město, farnost a adventisté Tišnov.



Po celou vánoční dobu bude v provozu tišnovský pohyblivý betlém v kostele sv. Václava.

Snímek V. Štaud

Živý betlém a vánoční koncert v Lomnici

Živý betlém v Lomnici je tradiční vánoční akcí. Ani letos tomu nebude jinak. Ve středu 26. prosince 2007 v 17 hodin na náměstí Palackého se můžeme těšit na vystoupení malých i velkých "herců". Občerstvení pro zahřátí bude zajištěno. Těší se na vás všichni vystupující, pořádající jednota Orel v Lomnici a římskokatolická farnost v Lomnici.

Městys Lomnice a farní úřad v Lomnici pořádá v sobotu 29. prosince v 18 hodin vánoční koncert, tentokrát v kostele Navštívení Panny Marie. V programu vystoupí smíšený pěvecký sbor Svatopluk ze Žďáru nad Sázavou a Tišnovský komorní orchestr.

Vstupné je 50 Kč. Předprodej vstupenek na Úřadu městyse Lomnice - tel. 549 450 315, 549 450 314. Zveme vás všechny a přejeme příjemný zážitek.

Vánoční koncert v Železném

K vánocům v Železném již nerozlučně patří vánoční koncerty. Jejich tradičním pořadatelem je Obecní úřad v Železném spolu s Klubem přátel výtvarného umění v Tišnově.

V tradici se bude pokračovat i letos. Vánoční koncert se bude konat o druhém vánočním svátku, 26. prosince, od 17 hod. v železném kulturním domě. V programu vystoupí brněnští umělci - Marie Sedláčková a Eva Vlčková Nedomová /soprán/ a Martin Dvořáček /baryton/, doprovázet je budou Jiří Duchoň /violoncello a klarinet/ a František Kratochvíl /klavír/. Průvodní slovo bude mít Věra Bakalová, v jejím přednesu také zazní vánoční poezie Antonína Rečka.

Předprodej vstupenek na tento koncert je na Obecním úřadu v Železném a v tišnovském V-Atelieru na Jungmannově ul. **(ok)**

Kam v Tišnově za kulturou

Datum akce	místo	čas	organizuje
13.12. Jakub Smolík - koncert	sál kina Svratka	19.30	MěKS
17.12. Vánoční koncert	koncertní sál ZUŠ	16.30	ZUŠ
20.12. Vystoupení Jiřího Helána	jídélna DPS	15.00	CSS
26.12. Vánoční muzicírování Tišnovského komorního orchestru	kostel sv. Václava	17.00	MěKS
27.10. Živý betlém	náměstí		
1.1. Silvestrovský ohňostroj	náměstí	0.30	

VÝSTAVY

10.11. - 6.12.	Stanislav Bělík - obrazy	galerie Jamborův dům
8.12. - 3.1.	Rudi Lorenz - obrazy, grafiky	galerie Jamborův dům
2.12. - 4.1.	Fotografie Josefa Ptáčka	galerie Diana
27.11. - 27.1.	Když dne ubývá, vezmu svícen	Podhorácké muzeum Předklášteří
16.11. - 23.3.	Upřímnýma očima - tvorba neprofesionálních umělců	Podhorácké muzeum Předklášteří

JINDE

4.11. - 14.12.	Andělé podle Leonarda - výstava	Domov sv. Alžběty
22.12.	Vánoční koncert - Lučec Vnučec	Libušina galerie 17.00
26.12.	Živý betlém	náměstí v Lomnici 17.00
26.12.	Vánoční koncert	Kulturní dům Železné 17.00
29.12.	Vánoční koncert	Farní kostel Lomnice 18.00

Okénko ekoporadny

AKTUÁLNĚ

Ekoporadna Tišnovsko hledá nového spolupracovníka - více informací naleznete v inzerci tohoto čísla Tišnovských novin.

Nadále probíhají Netradiční Vánoce II. Připravili jsme pro vás zajímavé dárky, které jsou tak trochu jiné a hodně souvisí s ochranou přírody a ekologií. V předvánočním čase prodáváme jedličky v květináči. Také jsme rozšířili prodej výrobků Fair Trade (spravedlivý obchod). K dostání jsou řemeslné výrobky, mýdla nebo vonné tyčinky.

Svým blízkým můžete pod stromeček darovat i kus pralesa v Bílých Karpatech, na Ještědu nebo podpořit stepní rezervaci Zázmonky na jižní Moravě či odkup luk na Vysočině.

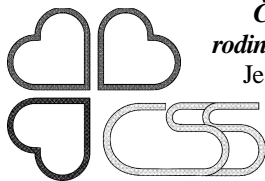
Přichystány jsou pro vás také tužky a vařečky z FSC certifikovaného dřeva, což znamená, že výrobek pochází z šetrně obhospodařovaných lesů.

S blížícím se koncem roku bychom vám rádi poděkovali za podporu, kterou nám svou účastí na našich programech, návštěvami v ekoporadně a svými dotazy vyjadřujete. Přejeme vám radostné Vánoce a v novém roce mnoho příjemných zážitků nejen s Ekoporadnou Tišnovsko.

O sociálních službách společně...

Víte co je raná péče?

Nebojte se - nejde o test vědomostí. Ráda bych jen využila nabídnuté příležitosti a seznámila vás s nepříliš známou oblastí sociálních služeb. Možná, že právě z těchto řádků načerpáte informace, které pomohou někomu z vašeho okolí.



Raná péče = služba pro rodiny

Určitě znáte (ať už ze zkušenosti vlastní nebo cizí) radostné období očekávání přírůstku do rodiny. Každý se těší na miminko po svém a plánuje si jaké to bude, až... Až se dítě narodí, až si začne hrát, až začne chodit, až začne objevovat svět... Jenže někdy se stane, že je všechno trochu jinak - u miminka se projeví závažné zdravotní postižení. To je pro rodinu v prvních chvílích podobná rána, jako by se zeměkoule začala točit pozpátku. Starost o zdraví dítěte a únava z intenzivní péče o něj, obavy z toho co bude, časté nepříznivé zprávy z úst lékařů, nevypočitatelné reakce lidí z okolí - to všechno je jen část faktorů, které rodině v podobné situaci mohou obrátit život naruby. Proto existují služby rané péče, které mohou rodinám pomoci se s podobnou situací vypořádat.

Komu je raná péče určena?

Rodinám vychovávajícím dítě (ve věku od narození do 6 let), u kterého bylo zjištěno závažné zdravotní postižení.

Co raná péče obsahuje?

Komplexní nabídku služeb a programů, zaměřených na tři oblasti:

1. Na podporu vývoje dítěte s postižením neboli "co můžeme dělat pro to, aby se dítě v rámci svých možností vyvíjelo co nejlépe".
2. Na podporu rodiny jako fungujícího celku: (jak zacházet s potřebami každého z členů rodiny, aby rodina zvládla nezvyklou zátěž spojenou s handicapem dítěte).
3. Na budování vztahů dítěte a jeho rodiny s okolím (širší rodinou, komunitou...)

Čím může být poradkyně rané péče rodině užitečná?

Je to odborník, který vyslechne co rodiče trápí i co je těší, nabídne radu, poskytne informace, zapůjčí hračky či pomůcky, které jsou pro podporu vývoje dítěte

vhodné, pomáhá rodičům orientovat se v ne-
zvyklé situaci... Zkrátka je pro rodinu
podporou i průvodkyní nelehkým obdobím.

Co není úkolem poradkyně rané péče?

Hlídat děti, ošetřovat je, pomáhat rodičům
s nákupy nebo s péčí o domácnost...

Raná péče je terénní službou, která je
poskytována přímo v bydlišti klienta - porad-
kyně v předem domluveném termínu navštíví
rodinu doma, zde se pak odehrává konkrétní
konzultace. Obsah a rozsah poskytovaných
služeb vždy záleží na potřebě clientské rodiny
- o tom, co se bude dít a k čemu to bude dobré,
se poradkyně s rodiči vždy domlouvá.

Je raná péče ve vašem městě či obci dostupná?

V současné době jsou služby rané péče
poskytovány v celé České republice (v každém
městě a obci) rodinám s dětmi s těžkým
zrakovým a kombinovaným postižením. Za
těmi dojíždějí poradkyně ze Společnosti pro
ranou péči, která zřídila Střediska rané péče
v Brně, Olomouci, Ostravě, Praze, Liberci,
Českých Budějovicích a Plzni. Postupně však
vznikají v různých městech různá pracoviště,
která se zaměřují na ranou péči pro rodiny dětí
s jiným handicapem. Informace o dostupnosti
rané péče ve vašem regionu získáte na
příslušném sociálním odboru.

Kolik stojí služby rané péče?

Služby rané péče jsou financovány z růz-
ných zdrojů. Clientským rodinám jsou však
poskytovány bezplatně.

Komplexní informace o službách rané péče najdete na www.ranapece.cz

Další důležité kontakty a odkazy:

Středisko rané péče na adrese Nerudova 7,
60200 Brno, tel. 541 236 743.

<http://www.asociace.unas.cz/mapa.htm>

Mgr. Ivana Kudelová,
Společnost pro ranou péči

Pozvánka na plesy

X. společenský ples stavbařů

se koná v sobotu 19. ledna 2008 ve 20 hodin v
tišnovské sokolovně. Tradičně bohatá
tombola.

Předprodej vstupenek je od 7. ledna v so-
kolovně, denně od 8 do 20 hodin.



Skautský ples

Skautské středisko Tišnov "Květnice" zve
širokou veřejnost i vás na skautský ples, který
se bude konat 19. 1. 2008 od 20 hodin v dou-
bravnické sokolovně. Čeká vás taneční zá-
bava, tombola, několik předtančení, bohatý
kulturní program včetně netradičně tradičních
společenských her, vstupné 100 Kč, informace
na www.skaut-tisnov.eu

skauti z Tišnova

Knihy mého srdce

*"Nemáme nic lepšího než knihu, abychom
ji zažehovali světlem reflektoru, abychom
očima své duše viděli, co jinak nemůžeme... Je
důležité, abychom brzy našli cestu ke knize.
Neboť začínat musíme od začátku."*

Astrid Lindgrenová

Úvodní slova velmi dobře vystihují, jaký
význam má pro dětského čtenáře kniha. V du-
chu této myšlenky probíhal v dětském od-
dělení MěK Tišnov ve spolupráci se ZŠ
Smíškova již čtvrtý ročník oblíbeného projektu
s názvem "Knihy mého srdce". V letošním
roce jsme se inspirovali dvěma významnými
autory dětské literatury Astrid Lindgrenovou
a Ondřejem Sekorou a celý projekt věnovali
jejich knihám.

Pro žáky 1. - 5. tříd proběhla v knihovně
celá řada akcí, které dětem hlavní téma při-
blížily hravou formou. Beseda "Vesele s On-
dřejem Sekorou" představila začínajícím
čtenářům z 1. a 2. tříd a také předškolním

dětem z MŠ Sluníčko autora, který celý svůj život rozdával radost a štěstí a jehož knihy byly pro mnohé čtenáře vstupní branou do čarovného světa pohádek.

Žákům 3. - 5. tříd byla určena beseda "100. výročí Astrid Lindgren". Tato pozoruhodná Švédka se během svého života těšila neuvěřitelné přízni čtenářů, získala celou řadu ocenění a právem může být považována za klasika dětské literatury.

Na žáky čekalo také milé překvapení ve formě lekce dramatické výchovy, kterou pro ně připravily studentky Eva Ochrymčuková a Kateřina Hromčíková. Zdařile předvedly netradiční ztvárnění knihy Astrid Lindgrenové "Ronja, dcera loupežníka". Žáci se na krátkou chvíli stali herci i diváky, bezprostředně vstoupili do děje příběhu, který se odehrává v dávných dobách mezi bandou loupežníků. Vyzkoušeli si jejich nelehký život a brzy přišli na to, že přátelství je lepší než sváry a boje.

Odezvou na tyto akce je výstava žákovských výtvarných prací s názvem "Barevný svět", která bude zdobit celé dětské oddělení až do jamích měsíců. Žáci na nich společně pracovali nejen ve škole, ale i v knihovně. Velkoformátové výkresy pro tento projekt předkreslila výtvarnice Milena Straková.

Svoje znalosti o knihách mohly děti prokázat také v nelehkém kvízu, výherce jsme odměnili jak jinak, než pěknou knihou.

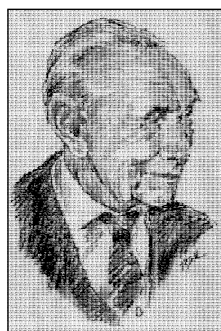
Úspěšný projekt, kterého se aktivně zúčastnilo více než 400 žáků, byl zakončen společným čtením v čítárně dětského oddělení. Setkání zpestřila přednáška Mgr. Aleny Adamcové "Astrid z Vimmerby, aneb povídání o životě a díle", která byla spojená s promítáním krátkého filmu ve švédštině.

Poděkování patří všem, jejichž přáním bylo nezklamat dětská očekávání a kteří se do projektu aktivně zapojili.

Marie Šikolová

Před 10 lety zemřel Leopold Mazáč

V sobotu 24. listopadu se konala v přednáškovém sále tišnovské městské knihovny výroční schůze Společnosti Anny Pammrové. Kromě tradičního zhodnocení činnosti v uplynulém roce a plánů do roku příštího byla podstatná část schůze věnována osobnosti Leopolda Mazáče, který zemřel na nádvoří hradu Pernštejna před 10 lety 27. listopadu 1997. Na pana řídícího postupně vzpomínali bývalá redaktorka brněnského rozhlasu Hana Šráčková, doubravnický malíř Stanislav Bělík, Karel Křeček z Netína a jeden z jeho někdejších mladých přátel JUDr. Petr Valdhans z Brna. Skupinu pamětníků doplňovala i předsedkyně Společnosti Anny Pammrové a autorka knihy o L. Mazáčovi prof. Vlasta Urbánková.



Leopold Mazáč se narodil v Doubravníku 2. února 1902. Po ukončení měšťanské školy v Nedvědicích začal pracovat doma v hospodářství a teoretické vědomosti potřebné pro tuto práci získával dva roky na Zimní hospodářské škole v Tišnově. Byl totiž doma jediným synem a rodiče počítali s tím, že v budoucnosti převezme rodinný grunt.

Chlapcovy myšlenky se ale ubíraly zcela jiným směrem, miloval knihy a toužil po vzdělání a učitelském povolání. Úcta a oddanost vůči milovaným rodičům mu však nedovolovala činit jinak a pomalu se smiřoval s prací v hospodářství. Osud mu ale nakonec přece jen přál, když v srpnu roku 1922 na talent a touhu studovat upozornil otce Mazáče synův bývalý učitel z měšťanské školy. Otec

zareagoval velmi moudře, rodiče souhlasili se studiem a pro mladého dvacetiletého Leopolda Mazáče se otevřela vytoužená životní cesta.

Studium zahájil ve školním roce 1922/23 na Učitelském ústavu v Modre blízko Pezinoku na Slovensku. Tento ústav si nevybral záměrně, byla to jediná možnost, protože učitelské ústavy v Brně i na ostatních místech na Moravě už měly plný počet přijatých žáků.

Pan Mazáč toho ale nikdy nelitoval, naopak v tomto městě s bohatou kulturní tradicí získal vedle kvalitního učitelského vzdělání i řadu přátel a navíc se stal celoživotním zastáncem a propagátorem dobrých česko - slovenských vztahů. Studium ukončil maturitou v roce 1925.

Jeho životním osudem se staly malotřídní venkovské školy. První učitelské místo nastoupil ve škole v Deblíně, pak v Lipůvce, Šerkovicích a v Hlubokých Dvorech. Z malotřídek následovala nejdelší zastávka v Maňové, kde působil od roku 1933 více než deset let. Závěrečnou etapou jeho učitelské kariéry se stal symbolicky rodný Doubravník, kde vyučoval v postavení řídícího učitele plných dvacet let až do odchodu do důchodu v roce 1964.

Jako správný kantor byl u všeho, co se v obci a regionu odehrávalo a toto dění v mnoha případech i sám organizoval nebo se na něm alespoň spolupodílel. Svými životními postoji, názory a zkušenostmi dotvářel charaktery a často i životní osudy svých milovaných žáků, kteří mu tuto lásku vraceli a s přibývajícím věkem ho důvěrně oslovovali náš pan řídící.

Pan učitel Mazáč vedle svého povolání vykonával i řadu dalších činností. Od mládí se zúčastňoval dění v Sokole, věnoval se organizaci kulturního a tělovýchovného života, vedl obecní a sokolskou kroniku, spravoval obecní archiv a matriku a v poválečných letech

1945 - 1948 byl v Doubravníku předsedou místního národního výboru.

Od mládí projevoval intenzivní zájem o historii, rád četl a doma postupem času nashromáždil cenný soukromý archiv i početnou knihovnu, v níž jako nejdražší klenot pečlivě uchovával jeden z výtisků prvního vydání Komenského slavného spisu "Labyrint světa a ráj srdce", vydaný v polském Lešně v roce 1631. K dispozici měl také mimořádně bohatý archiv rodného městečka, který sám uspořádal a více než 70 let i spravoval.

Vlastivědnou práci chápal Leopold Mazáč v nejširším slova smyslu. Věnoval se jí už v mládí, ale plně ho zaujala až za ředitelování v Doubravníku a zejména pak po odchodu do starobního důchodu. Stala se novou náplní a smyslem jeho bytí a dodávala mu energii a sílu až do posledních chvil života.

S prvními výsledky se setkáváme už ve 30. letech 20. století v době putování po vesnických školách. V roce 1932 přispěl do sbírky pověstí z Tišnovska "Od Pernštejna k Veveří" pověstí o původu názvu obce Lipůvka a o rok později za působení v Hlubokých Dvorech bylo jeho zásluhou objeveno pravěké osídlení na katastru této obce, když nasbírané nálezy předal archeologu Josefu Skutilovi a ten je publikoval v odborném tisku.

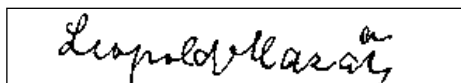
Rozsáhlé vědomosti v nejrůznějších odvětvích vlastivědy následně předával odborné i laické veřejnosti v knihách, brožurách, sbornících, odborných časopisech i v denním tisku. Řada dalších článků a textů zůstala v rukopisné podobě a dnes je uložena v jeho osobním archivu.

Z publikovaných prací patří k všeobecně nejuznávanějším články "Tomáš Juren a Komenského Labyrint světa", otištěný ve sborníku "Z kralické tvrze" v roce 1970, věnovaný unikátnímu výtisku Komenského



spisu v Mazáčově osobní knihovně. Většina historických regionálních prací se zabývá dějinami Doubravníku a nejbližšího okolí, např. "Doubravník za časů roboty", "Tkalství v Doubravníku", "Doubravník, Běleč a okolí v revoluci 1945" a další. Vrcholem jeho práce v této oblasti je kniha "Doubravník" z roku 1972, kterou u příležitosti sjezdu rodáků napsal společně s Bořivojem Bukalem. V ní s velikou láskou k rodné obci zpracoval kapitoly o její minulosti, životě obyvatel a historických osudech stavebních památek.

Široké znalosti uplatňoval také na přednáškách, besedách, exkurzích a v rozhlasových pořadech. Při všech těchto aktivitách stačil pan řídící Mazáč pracovat v organizačních výbo-
rech různých oslav a událostí a vedle obecního archivu spravovat také Památník Jana Koldy a petrografické sbírky RNDr. Stanislava Vosyky.



Pro svoje mimořádné znalosti, protkané životní moudrostí a ochotou, byl také uznávaným a v mnoha případech i rovnocenným partnerem odborníků z různých vědeckých ústavů, vysokoškolských pracovišť, muzeí, archivů a dalších institucí především z Brna, ale i z dalších míst republiky včetně Slovenska.

Přehled aktivit Leopolda Mazáče by nebyl úplný, kdybychom opomenuli jeho celoživotní badatelský zájem o osobnost a dílo učitele národů J. A. Komenského. Byl uznávaným odborníkem v tomto oboru a po roce 1970 se zúčastnil i několika celostátních komeniologických kolokvií, na nichž většinou i přednášel precizně vypracované a s velkým ohlasem přijímané referáty. Životním vrcholem v tomto směru pro něho byla účast na mezinárodní konferenci pořádané v Praze u příležitosti 400. výročí Komenského narození, na kterou byl pozván jako čestný host měsíc po svých 90. narozeninách.

Práci věnoval Leopold Mazáč i poslední roky svého dlouhého a mimořádně naplněného života, přestože se u něho stále častěji projevovaly zdravotní problémy. Svým životem a dílem překročil regionální hranice Tišnovska a trvale se zapsal do jeho historie.

Josef Zaccpal

Jak se dříve rozváželo mléko

Před mnoha lety, když jsme ještě bydleli s rodiči na Brněnské ulici, mně jeden Tišnovák, o nějaký ten pátek, jak se říká, ode mě starší, vyprávěl, jak se v dobách první republiky rozváželo mléko. On sám byl rozvozcem mléka, které vozil z mlékárny v Kuřimi. Ta bývala posledním objektem na konci Kuřimi směrem k Čebínu a k Tišnovu. Mléko z ranního a večerního dojení se ve stájích (chlěvech) cedilo přes čisté plátěné pleny a pak se muselo chladit postavené s nádobami ve studené vodě.

Z mlékárny v Kuřimi se po pasterizaci a opětovném zchlazení rozváželo koňskými potahy po okolí buď v konvích, nebo v litrových skleněných lahvích. Kdo měl s mlékárnou dohodu, tomu rozvozce postavil láhve s mlékem nebo smetanou, ale také třeba balíček s máslem, brzy ráno na práh domu nebo k bránce. Nikdy se nestalo, že by mléko někdo zcizil!

Za rozvoz dostával kočí-rozvozce 60 Kč týdně. Mléko se rozváželo celý týden, tedy i v neděli. V roce 1928 byl nedělní prodej zakázán a veškerý obchod s mlékem z vozů skončil dne 15. března 1937.

Dnes, kdy máme k dostání mléko trvanlivé, v sáčkách i papírových krabicích, máme zase jiné starosti. trápíme se tím, zda mléko pít nebo nepít. Jestli je mléko zdravé apod. Je tomu přesně tak, jak říká spisovatel František Nepil: ...člověk, který by si mohl žít docela spokojeně, si nedá pokoj, dokud si nesežene nějaké starosti".

Ota Ondráček

Nad cenami tepla v Tišnově

ROZÚČTOVÁNÍ NÁKLADŮ

na ohřev teplé vody (TV)

Vážení odběratelé tepelné energie,

v dnešním díle se budeme věnovat pokračování v problematice rozúčtování nákladů v rámci bytového domu. První část jsme spolu s Bc. Anežkou Vrbovou věnovali rozúčtování nákladů na vytápění. Dnešní část se bude týkat rozúčtování nákladů na ohřev teplé vody (TV).

Jak jsme již řekli, tato problematika je přesně definována vyhláškou č. 372/2001 Sb., kterou jsou stanovena pravidla pro rozúčtování nákladů na vytápění a ohřev TV mezi konečnými spotřebiteli. Rozúčtování nákladů na ohřev TV je řešeno obdobně jako u vytápění.

Celkové náklady bytového domu se rozdělí na základní a spotřební složku v poměru 30 % a 70 %. Základní složku rozdělí vlastník mezi konečné spotřebitele podle poměru velikosti podlahové plochy bytu k celkové podlahové ploše bytů v bytovém domě. Spotřební složku rozdělí vlastník mezi konečné spotřebitele poměrně podle náměrů vodoměrů instalovaných u konečných spotřebitelů.

Pokusíme se zde vysvětlit důvod rozdělení nákladů na základní a spotřební složku. V rámci bytového domu je nainstalován rozvod TV. Tento rozvod je vybaven cirkulačním čerpadlem, které zajišťuje to, aby každý konečný spotřebitel s jakoukoli spotřebou TV měl dostupnou teplou vodu v každý okamžik dne bez nutnosti odpouštění na výtok z baterie. Touto cirkulací však vznikají tepelné ztráty v uvedeném rozvodu. Vyčíslení této ztráty odpovídá právě 30 % z celkového množství tepelné energie potřebné k přípravě TV.

Základní složka nákladů tedy chrání konečné spotřebitele s běžnou spotřebou TV proti těm, kteří mají spotřebu minimální ne-li

nulovou z důvodu toho, že cirkulace TV a náklady, které tato cirkulace stojí, nejsou závislé na množství připravené a odebrané TV. Množství odebrané TV je zohledněno ve složce spotřební, kde každý konečný spotřebitel hradí náklad dle vlastní spotřeby v rámci bytové jednotky.

Hovoříme zde o rozúčtování nákladů na ohřev TV a proto je na místě také říci, jak se tyto náklady v rámci bytového domu stanovují. Pro stanovení výše nákladů na ohřev TV je závazná vyhláška č. 194/2007 Sb..

V § 7 odst. 3 jsou uvedeny možnosti provedení stanovení množství tepelné energie pro přípravu TV a to buď měřením tepelné energie na vstupu do ohřívače TV, nebo výpočtem spotřeby tepelné energie v mimotopném období, kdy je celková měřená tepelná energie použita pouze na přípravu TV. V mimotopném období se stanoví měrná spotřeba tepelné energie vztažená na 1 m³ TV nebo na 1 m² podlahové plochy. Stanovená měrná spotřeba je následně použita pro výpočet roční spotřeby tepelné energie pro ohřev TV dle celkového množství připravené TV nebo dle celkové podlahové plochy.

Podle celkové spotřeby tepelné energie je vypočten i celkový náklad na ohřev TV. Tento náklad je následně odečten od celkového nákladu na tepelnou energii bytového domu a rozdílová část logicky zůstává nákladem na vytápění.

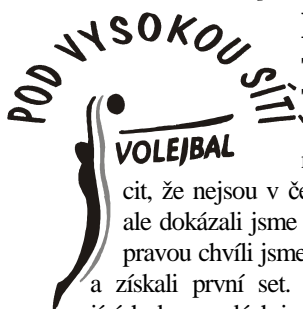
Závěrem je nutné upřesnit, že tento způsob rozúčtování lze použít pouze u objektů, kde je TV připravována centrálně v ohřívači umístěném v suterénu bytového domu. Nejnovější trend řešení vytápění a ohřevu TV v rámci bytového domu je v bytových stanicích k tomuto účelu instalovaných přímo u konečných spotřebitelů doma. Systém pracuje na jiném principu, v bytovém domě není rozvod ústředního vytápění a rozvod TV, nýbrž jeden rozvod topné vody, který slouží pro dodávku

tepla jednotlivým konečným spotřebitelům, u kterých je touto topnou vodou realizováno vytápění a ohřev TV. Tento systém má svoje nezpochybnitelné výhody v omezení ztrát v rozvodech, komfortu individuálního nastavení, z hlediska rozúčtování je zde však více názorů na zvolení správné metodiky.

O tom si ale něco povíme až příště, v roce 2008. Proto si už nyní dovolíme popřát krásné svátky vánoční a šťastný vstup do roku 2008.

Bc. Anežka Vrbová,
manažer střediska správy bytů
Radek Sláma
vedoucí provozu výroby a rozvodu tepla

Sport



Doma to jde!

**TJ Znojmo - VK
Tišnov (3:2, 3:2)**

Hned od úvodu nám dali domácí pocit, že nejsou v čele soutěže náhodou, ale dokázali jsme s nimi držet krok. V pravou chvíli jsme se dostali do vedení a získali první set. Bohužel v následujících dvou sadách jsme nadělali podstatně více chyb než soupeř. Při jejich kvalitním servisu byla v tomto průběhu utkání cítit absence libera a za přispění našich chyb na podání bylo skóre pro nás již nepříznivé 1:2.

Ve čtvrtém setu jsme se vzbudili, v tomto dějství se tentokrát více chyb dopustili domácí, jejichž jinak hlavní devízou byla vyrovnanost na všech postech, minimálně kazili a hodně nás trápili dobře sehranými útoky ze středu sítě.

Tajbrejk jsme začali lépe, strany se měnili za stavu 8:6. Avšak po pětibodové šňůře domácích se vidina dobrého výsledku pomalu rozplynula.

Druhý zápas jsme lépe odstartovali opět vyhraným setem, soupeř kontroval setem

druhým. V dalších setech jsme soupeře přehrávali a vypadalo to, že se nám podaří přetřhnout jejich vítěznou šňůru a s prázdnou ze Znojma neodjedeme ani tentokrát. Bohužel promarněná koncovka 4. setu posadila domácí na koně a nás poslala k pátému tajbrejku v této sezóně. Nadšeně hrající domácí však utřeli naše šance na vítězství i v této odvetě.

Ze Znojma jsem odjeli zklamáni z proher a hlavně ze ztráty těsného kontaktu se špičkou tabulky.

VK Tišnov - TJ Sokol Šlapanice (3:0, 3:1)

V dalších dvou zápasech poté, co jsme podnikli neúspěšnou výpravu do prvního Znojma, jsme tentokrát přivítali omlazený tým ze Šlapanic.

V zápase jsme postrádali krom zraněného Skopala i Uhra a Romana. Na bloku vedle Pechance nám proto musel vypomoci Görner, jindy hrající na liberu. Několika "zákeřnými" tahy v sestavě jsme zmátli soupeře, který v domnění, že blokař bude slabinou na přihrávce, směřoval v prvním zápase většinu svých servisů právě na něj. Do zápasu jsme ale nastoupili vložně a hostům darovali vedení hned v úvodu utkání. Postupně jsme se však rozehráli a i za přispění chyb soupeře jsme převzali otěže zápasu.

Druhý set se v sériích kvalitních servisů stal naší jednoznačnou kořistí, útočně se dařilo i oběma našim smečářům. Ve třetí, a jak se ukázalo zároveň i poslední sadě jsme soupeři dali najevo, že body za výhru si hodláme ponechat doma.

V odvetě se stalo to, čeho jsme se chtěli vyvarovat. Nechali jsme soupeře rozehrát, ten ucítil svoji šanci, chytil se a i díky vyššímu počtu chyb a slabším výkonem na útoku z naší strany získali hosté první sadu. Naše odpověď na sebe našťěstí nenechala dlouho čekat, hned další set jsme soupeře převálcovali rozdílem třídy. Zejména útočně se ve druhém zápase předvedl Lípa a jakékoliv spekulace o vítězi

jsme utnuli ve zbývajících setech, ve kterých jsme pokračovali v dobrém výkonu.

Poslední set jsme proměnili již ve svou exhibici. Za třináctibodového vedení nebylo o vítězi pochyb, nic na tom nezměnila ani drobná nekoncentrovanost v závěru, kdy jsme si zápas již užívali a hráli možná i trochu pro diváky.

Před asi 40 diváky jsem hráli v sestavě: Na nahrávce Beran, na bloku Pechanec a Görner, útočilo trio Lípa, Šikula Pavel, Horký, pro tyto zápasy nám vypomohlo staronové libero Šikula Petr. Do zápasu zasáhl i druhý nahrávač Rozman. (laši)

Basketbalistky zakončily rok vítězstvím

Dívčí basketbalové týmy mají za sebou téměř polovinu soutěže a všechna družstva si vedou velmi dobře jak v celostátních, tak krajských soutěžích.

Družstvo starších dorostenek, stále oslabeno o zraněné a nemocné hráčky, podalo tento víkend výborný výkon a zvítězilo s družstvy TJ Šumperk 75:52 a Studánkou Pardubice 85:54. V tabulce je průběžně na 4. místě ligy starších dorostenek ČR.

Mladší dorostenky, které se rovněž potýkají s nemocemi a zraněními, získaly minulý víkend dvě cenná vítězství s Valounem Brno 69:57 a Aritmou Praha 61:52 a v tabulce jsou na 5. místě ligy ČR.

Do konce roku obě družstva odehrají derby s Jiskrou Kyjov - ml. dorky hrají v sobotu 8. 12. v 11 hodin na ZŠ Smíškova a st. dorky v neděli 16. 12. v 10. hod. ve sportovní hale.

Srdečně zveme příznivce basketbalu na obě utkání a doufáme, že atmosféra bude bouřlivá jako v Kyjově, kam odjíždíme v neděli a sobotu.

Družstva minižákyň a mladších dorostenek, která hrají OP I jsou obě na pěkném 2. místě krajského přeboru.

Děkujeme všem trenérkám - paní Z. Zemánkové, V. Knoflíčkové, B. Adamcové, R. Váchové, Š. Sommerové za práci, kterou mládeži ve svém volném čase věnují, hráčkám za výkony a snahu a sponzorům: Kámen Brno, spol. s r. o., Pískovně Hrušovany, České spořitelně, a.s., Mouka Tišnov a Korál Tišnov za finanční podporu a příznivcům basketbalu za "držení palců".

Všem přejeme v roce 2008 mnoho zdraví, úspěchů nejen ve sportu, ale hlavně v osobním životě.

Šachové výsledky 3. kola KP I a OP

Nešťastné prohry obou týmů

KP I

ŠK DDM KME Kuřim "A" - ŠK Sokol Tišnov "A" 5:3.

Gubáš 0, Plašil 1, Pospíšil 0,5, Krejčí 0, Veselý 0,5, Janás 0, Navrátil 0,5, Bartoň 0,5

OP

ŠK Sokol Tišnov "B" - Lokomotiva Brno "K" 3,5:4,5

Šilha 0, Hamřík 0, Číhal 0,5, Menšík 1, Maláska 0, Chlpoš 0, Hlavsa 1, Zavřel 1.

Silvestrovský běh

Sokol Lomnička pořádá dne 31. 12. 2007 tradiční silvestrovský běh. Letos se poběží již desátý jubilejní ročník, který se od letošního roku stává otevřeným přeborem Sokolské župy perněstejnské v přespolním běhu.

Přihlášky na místě od 13.00 do 13.50, start ve 14 hodin u sokolovny v Lomničce. Trasa je opět tradiční. Z Lomničky se běží do Tišnova, dále Družstevní ulicí po silnici do Železného a zpátky do Lomničky. Délka trasy je 6,2 km. Startovní dobrovolné

Závod je určen pro všechny, kteří si chtějí vyzkoušet v poslední den roku svoji fyzickou kondici. Závodníci jsou hodnoceni v kategoriích muži, ženy a muži nad 40 let.

Pořadatelé se těší na hojnou účast diváků a především závodníků.

Přání

S potěšením jsem mohl plných 18 let sledovat, jak Tišnov s každým dnem rozkvétá. Podle svých možností jsem k tomu přispíval prací v redakční radě, psaním i fotografováním. Rád jsem dbal na aktuálnost a ctíl další pravidla žurnalistiky, aby Tišnovské noviny nekulhaly za svým oblíbeným předchůdcem - Tišnovskem. Zvláště jsem si zakládal na pečlivé jazykové úpravě, protože současné masivní plevelení českého jazyka v médiích pokládám za trestuhodné.

Bylo mi ctí, že jsem při tom mohl spolupracovat s osobnostmi formátu PhDr. Karla Fice, CSc., PhDr. Josefa Zápala a dalších. Současně se omlouvám, že ne vždy a všechno se za ta léta podařilo. Stres, provázející výrobu termínovaných tiskovin, někdy dílu škodí.

Čtenářům Tišnovských novin i vedení města přeji, aby jejich zpravodaj také v roce 2008 dobře plnil svůj úkol ke spokojenosti všech.

Mgr. Václav Štaud

Poděkování

Děkuji zaměstnancům RZS Tišnov a personálu nemocnice z JIP za rychlou pomoc při mé nevolnosti.

Věra Peňázová

Vzpomínky

Dne 16. prosince bude první smutné výročí, co nás navždy opustila naše milovaná manželka, maminka, babička a teta, paní

RŮŽENA KOČKOVÁ
z Lomničky.

Stále vzpomínají manžel a dcery s rodinami.



Dne 21. prosince uplynou 2 roky od úmrtí paní **JANY ČECHOVÉ**

Vzpomínají syn a dcera s rodinami a také mnoho přátel.

Dne 21. prosince uplyne 10 let, co nás navždy opustila naše milovaná maminka, babička a prababička, paní

ANNA BRICHTOVÁ

Za tichou vzpomínku děkují dcera Ivana a syn Pavel s rodinami.

Dne 22. 12. uplyne druhý smutný rok od úmrtí naší drahé manželky, maminky, babičky, paní

MARIE POKORNÉ

Za tichou vzpomínku děkují manžel a synové s rodinou.



Letošních svátků se náš syn, bratr, vnuk

MARTIN GAŽI

nedožil.

Kdo jste ho znali, vzpomeňte s námi.

Dne 29. 12. tomu bude dlouhých 27 let, co nás navždy opustil náš milovaný syn a bratr, pan

PAVEL KOS

Stále vzpomínají tatínek a dcera s rodinou. Kdo jste jej znali, vzpomeňte s námi.

Dne 1. ledna uplynou 2 roky, co nás navždy opustil náš milovaný manžel, tatínek, dědeček, pan

JAN NOVOTNÝ

Stále vzpomínají manželka, syn a dcera s rodinami.



Dne 3. ledna vzpomeneme 1. výročí dne, kdy nás opustil milovaný manžel, tatínek, dědeček, pan

JOSEF ŠMÍDA

S láskou a úctou vzpomíná manželka a dcera s rodinou.



Dne 6. ledna uplynou 4 roky,
co nás navždy opustil náš
milovaný manžel, tatínek,
dědeček a bratr, pan

OLDŘICH BALÁN

Stále vzpomínají manželka,
děti s rodinami a sourozenci.



Dne 8. září 2007 by oslavil 100. narozeniny,
6. ledna 2008 pak uplyne 30 pro nás smutných
let, kdy nás náhle navždy opustil náš milovaný
tatínek, dědeček a pradědeček, pan



KAREL BABÁK,

tišnovský zahradník a dlou-
holetý člen tišnovské de-
chovky. Stále s láskou
vzpomíná dcera Gabriela
s rodinou. Kdo jste ho ještě
znali, prosím, vzpomeňte
s námi.

*Děk za to, že jsi byl,
za každý den, který jsi pro nás žil.*

Dne 7. ledna uplyne pět
smutných roků od chvíle, kdy
nás opustil náš manžel, tatínek
a dědeček, pan

Ing. JAN HUMPOLEC

Za tichou vzpomínku děkuje rodina a ka-
marádi. Vzpomínáme!

